

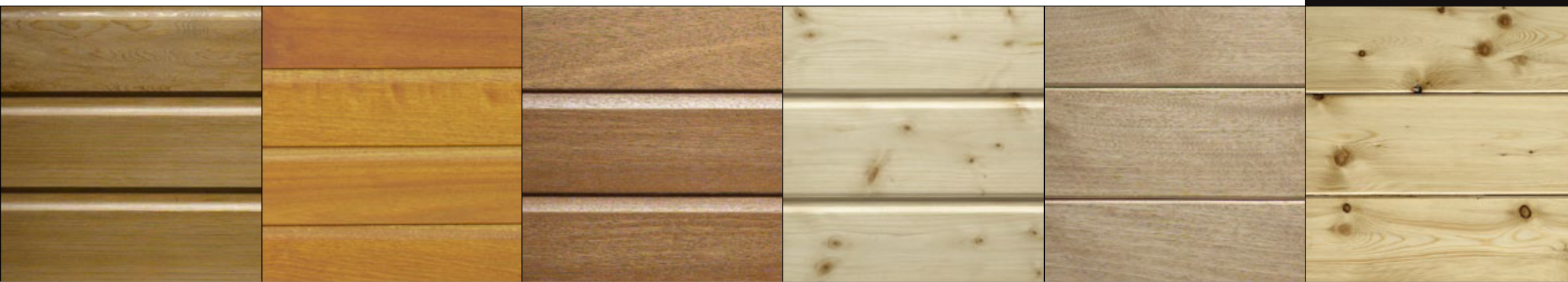
Dřevěné
Fasády



Využití dřeva na fasádách budov má staletou tradici. Dřevo je zdravé, trvanlivé, zajišťuje teplo a dobrou zvukovou izolaci



Popis druhů dřeviny na fasádu



Čedra
Červený

Tatajuba

Meranti

Smrk
Skandinávský

Okoume

Modřín
Sibiřský

Kanadský červený cedr (lat. Thuja plicata) pochází z tichomořského pobřeží Severní Ameriky. Dřevo je charakteristické rozměrovou stálostí a je dokonalým tepelným izolantem. Díky éterickým olejům obsaženým v bunkách je dobře chráněno proti hmyzu a houbám, snáší drsné klimatické podmínky. Cedrové dřevo má barvu od béžové po tmavohnědou. Fasáda z Červeného Cedru nevyžaduje ošetření konzervačními prostředky.*

Tatajuba (lat.) pochází z Jižní Ameriky. Jde o dřevo tvrdé a husté. Přírozenou vlastností tohoto druhu je vysoká odolnost vůči povětrnostním vlivům a odolnost vůči houbám. Původní žlutohnědá barva se vlivem světla mění v tmavohnědou. Fasáda ze dřeva Tatajuba nevyžaduje ošetření konzervačními prostředky.*

Meranti (lat. Shorea pauciflora) které je v západní Evropě masivně používané v truhlářském průmyslu a v posledním desetiletí se stalo velmi populárním i v Česku. Použití tohoto dřeva je velmi široké. Používá se při výrobě nábytku, luxusních interiérových prvků, při výrobě podlah, fasádních a interiérových obkladů, ale má využití i pro mnohé jiné účely. Suší se celkem rychle a jeho objemové sesychání je vysoké. Dřevo této skupiny dřevin má pěknou strukturu, lehce se opracovává a zároveň se u něho dosahuje rovný a hladký povrch.

Skandinávský Smrk (lat. Picea abies) je v Evropě považován za základní druh stavebního dřeva. Dřevo má světlou barvu s lehce žlutavým nádechem, často se mu říká bílé dřevo. Fasáda ze Skandinávského Smrku vyžaduje ošetření konzervačními prostředky.*

Okoumé (lat. Aucoumea klaineana) pochází z oblasti Afriky. Je dřevem s nízkou hustotou, zároveň však s vysokou rozměrovou stálostí. Obvykle má světle růžovou - lososovou barvu, která může přecházet až do tmavorůžové. Fasáda ze dřeva Okoumé vyžaduje ošetření konzervačními prostředky

Sibiřský Modřín (lat. Larix sibirica) je typický vysokou odolností vůči povětrnostním vlivům a odolností vůči houbám. Paleta barev Sibiřského Modřínu zahrnuje barvy od medově zlaté po hnědočervenou. Fasáda ze Sibiřského Modřínu nevyžaduje ošetření konzervačními prostředky.*

*Ošetření dřeva konzervačními prostředky není nutností, avšak jejich použití se nevyklučuje.

Fasádní profily

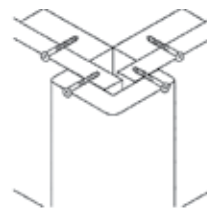
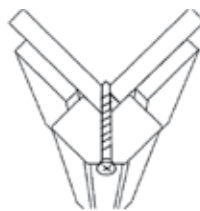
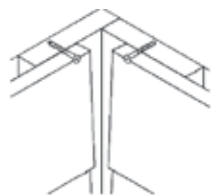
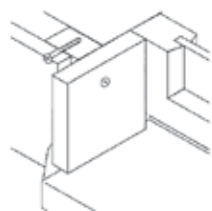
Produkty	Profil	Dřeovina	Rozměry Výška x šířka	Šířka krycí
Softline Tatajuba Softline Meranti		Tatajuba Meranti	20 x 145 mm 20 x 145 mm	135 mm 135 mm
Faza		Okoumé Smrk Skandinávský	15 x 145 mm 19 x 121 mm	134 mm 111 mm
Softline Smrk Skandinávský		Modřín Sibiřský Smrk Skandinávský	21 x 121 mm 19 x 121 mm	111 mm 111 mm
Softline Cedr Červený		Cedr Červený	18 x 140 mm	123 mm
Stulp plus Smrk Skandinávský		Smrk Skandinávský	19 x 146 mm	126 mm
Zetka		Smrk Skandinávský Modřín Sibiřský Cedr Červený	22 x 146 mm 20 x 138 mm 18 x 140 mm	131 mm 122 mm 132 mm
Rund Block		Smrk Skandinávský Modřín Sibiřský	24 x 146 mm 26 x 146 mm	128 mm 128 mm
Rhombo solo		Smrk Skandinávský Modřín Sibiřský	19 x 96 mm 20 x 94 mm	78 mm 76 mm
Variant		Smrk Skandinávský Modřín Sibiřský	26 x 146 mm 26 x 146 mm	128 mm 128 mm
Rhombo		Smrk Skandinávský Modřín Sibiřský	34 x 146 mm 34 x 146 mm	132 mm 132 mm
Rhombus		Modřín Sibiřský Modřín Sibiřský Cedr Červený	27 x 56 mm 32 x 68 mm 27 x 38 mm	- - -


Zakončovačí prvky




Produkt	Profil	Dřeviny	Rozměry Výška x Šířka
Zakončovací prkno		Smrk Skandinávský Smrk Skandinávský Modřín Sibiřský	21 x 145 mm 21 x 170 mm 21 x 145 mm
Rohová lišta		Smrk Skandinávský Modřín Sibiřský	56 mm 56 mm
Úhelníková lišta		Smrk Skandinávský Modřín Sibiřský Okoumé	57 mm 57 mm 45 mm

Příklady použití zakončovacích prvků



 Zakončovací Prkno ze čtyř stran hoblované se zaoblenými rohy

 Rohová lišta univerzální

 Úhelníková lišta



Montáž

Před zahájením montáže doporučujeme seznámit se s níže uvedenými instrukcemi zpracovanými ve spolupráci s výrobcí a realizátory dřevěných fasád.

Na konstrukci roštu pod dřevěnou fasádu se používají latě ze stejného druhu dřeva, z něhož jsou vyrobeny fasádní prvky nebo z druhu se stejnými nebo alespoň spodobnými vlastnostmi. Latě se vždy montují pod úhlem 90° ve vztahu k fasádním prvkům. Je-li při montáži použita také kontralatě, pak musí být montována pod úhlem 90° ve vztahu k fasádním prvkům. Vzdálenost mezi latěmi musí být od 40 do 60 cm.

Během montáže je třeba pamatovat na zachování minimálně 2 cm volného prostoru mezi fasádním prvkem a stěnou. Také v dolní a horní části fasády je třeba ponechat štěrbinu (otvory), aby vzduch mohl fasádu volně vysušovat.

K upevnění fasádních prvků je třeba používat šrouby z ušlechtilé (nerezové) oceli, jejichž délka je minimálně dvojnásobkem tloušťky montovaného prvku. Místa, v nichž bude šroub zašroubován, musí být předem předvrtána. Vzdálenost prvního fasádního prvku od země musí být alespoň 30 cm.

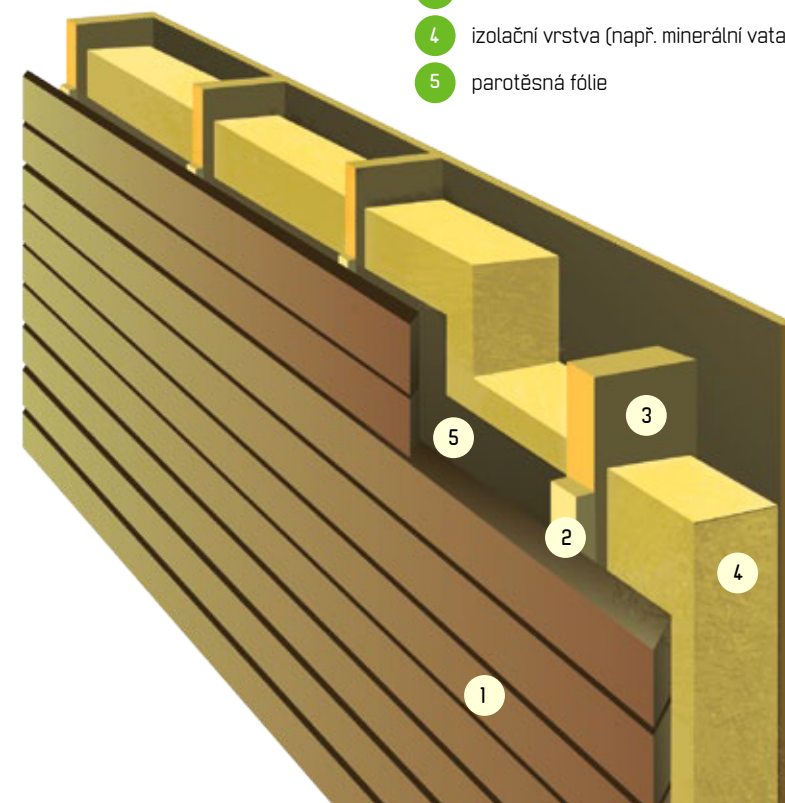
Fasádní prvky určené k horizontální montáži začínáme montovat odspodu nahoru, vždy perem nahoru.

K dokončovací úpravě oken a nároží budovy doporučujeme zakončovací prkna a zakončovací lišty.

Důležité upozornění:
Před montáží musí být fasádní prvky uchovány ve větraném a zastřešeném prostoru, zatíženém a spáskovaném, tak aby se prkna nemohla zkroutit.

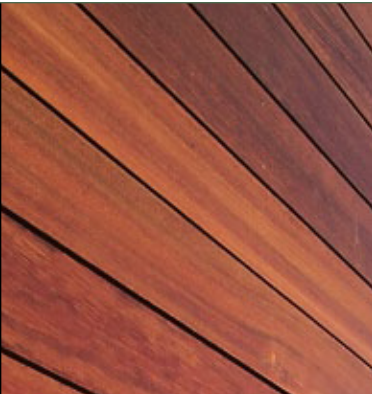
Pozn.: Dovozece si vyhrazuje právo na úpravu montážních pokynů, které budou aktuálně zveřejňovány na www.h-parket.cz.

- 1 dřevěná fasáda
- 2 kontralatě
- 3 latě (odpovídající tloušťce izolace)
- 4 izolační vrstva (např. minerální vata)
- 5 parotěsná fólie

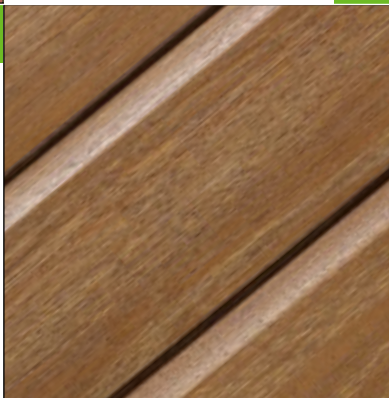
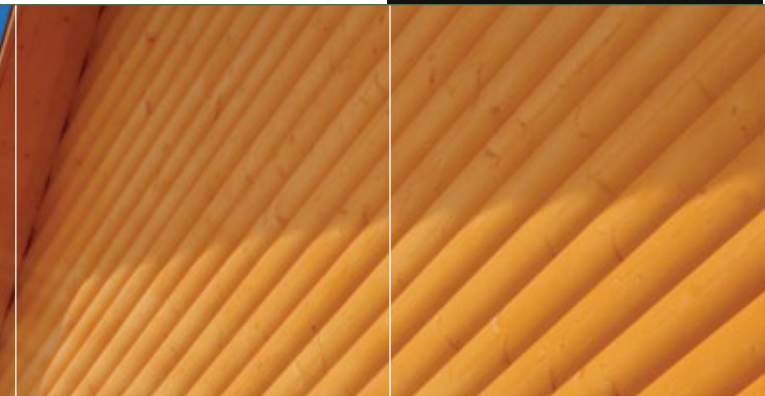
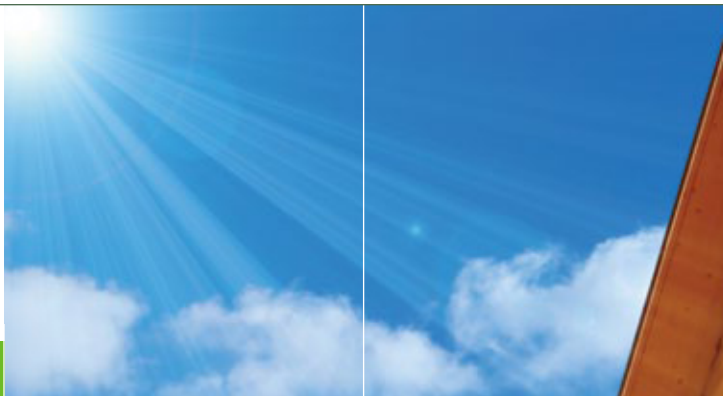


Ochrana dřeva


Dřevěná fasáda je přírodní produkt. Svou funkci bude plnit po mnoho let, bude-li řádně chráněna před působením povětrnostních vlivů. Prioritou oblasti ochrany dřeva je jeho konstrukční ochrana.



Správně navržený tvar dřevěných profilů umožňuje vyhnout se vzniku míst, kde se po delší dobu zadžuje vlhkost.



Mírné zaoblení okrajů fasádních prvků způsobuje, že barva v těchto místech má lepší odolnost než na ostrých okrajích.

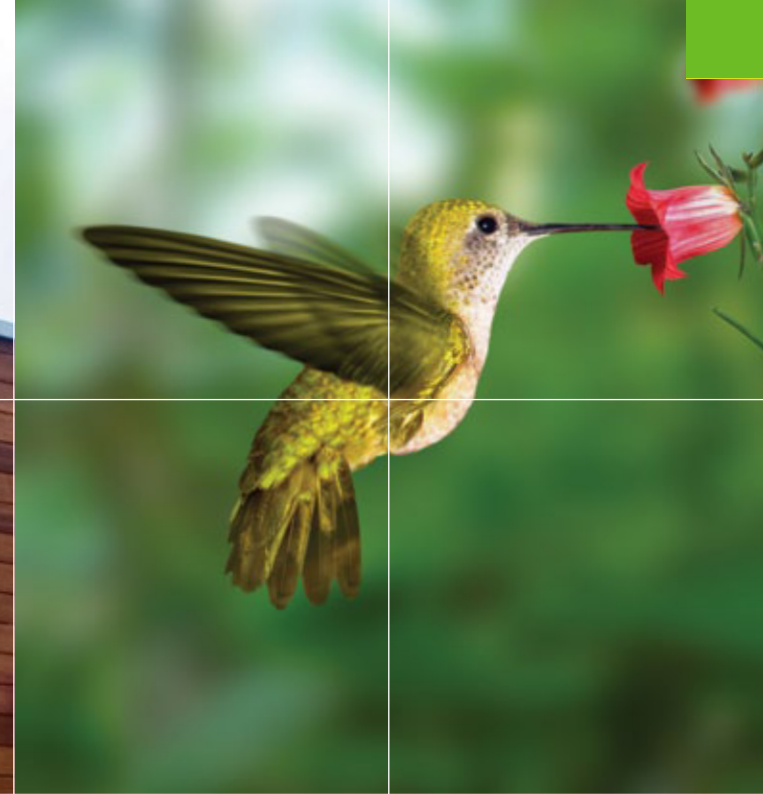


Přímý vliv na trvanlivost dřevěné fasády má kvalita montáže. Dodržení řádné vzdálenosti od země, sklon parapetů, úprava oken nebo přesahy střech jsou základní elementy, na něž je potřeba při instalačních pracích pamatovat.

Přirozenou vlastností Kanadského Červeného Cedru (west Red Cedar), Tatajuby a Sibiřského Modřínu je dostatečná odolnost proti povětrnostním vlivům. Ošetření konzervačními prostředky těchto dřevin není nutností, avšak tato možnost se nevyklučuje. Jsou-li ponechány v přírodním stavu, změní po čase barvu na stříbrošedou (Cedr a Modřín) nebo tmavohnědou (Tatajuba, která po té také šedne na stříbrošedou barvu). Olejování je doporučováno proto, aby byla po delší dobu zachována přiložená barva dřeva.

Fasáda ze dřeva Skandinávského Smrku, Meranti a Okoumé nutně vyžaduje ošetření impregračními prostředky, barvami nebo lazurováním.

Novinkou na trhu jsou továrně lakované fasádní prvky ze Skandinávského Smrku - na profilovaný prvek je nanášena základová vrstva a následně několik vrstev krycí barvy odolné vůči UV záření.



www.h-parket.cz

